

# Rapport d'activités

Année 2025





## Sommaire

### 1. La Ressourcerie

Au-delà de la récup' .....	4
Mission, vision, valeurs .....	5
Nos valeurs .....	5
Economie sociale, durable, circulaire .....	6

### 2. L'équipe

Organnigramme .....	8
Gouvernance .....	9

### 3. Insertion et épanouissement au travail

Emploi .....	11
Insertion .....	11
Accompagnement social .....	12
Diversité et inclusion .....	12
Formations et stage .....	13

### 4. Les activités aux services de la réutilisation

La réutilisation .....	14
Le call center .....	14

La collecte des encombrants .....	15
La Fabrik Réutilisation .....	17
La Fabrik menuiserie .....	19
Les boutiks Ravik .....	22
Le Label Recu'Up .....	25
Des partenariats au service du réemploi, de l'insertion et de l'économie circulaire .....	26

### 5. Les coulisses

Ligne du temps .....	30
Les fondateurs .....	32
Les coopérateurs .....	32
Le conseil d'administration .....	32

### 6. Amélioration continue

Compte de résultats .....	33
Gestion des instances .....	34
Réduction de l'empreinte environnementale ..	35
Prévention, sécurité & bien-être .....	36
Stratégie de communication .....	37
Visibilité stratégique 2026 > 2028 .....	38



## La Ressourcerie namuroise

### II Au-delà de la récup' II

**Nous avons développé une expertise dans le secteur de la réutilisation. Notre activité englobe la collecte d'encombrants donnant la priorité au réemploi et au recyclage, au travers de nos ateliers de valorisation, réparation et création, ainsi que notre réseau de vente de produits de seconde main.**

Au-delà des enjeux de l'économie circulaire et de l'impact environnemental positif des activités de l'entreprise, la Ressourcerie namuroise est une société coopérative reconnue dans le domaine de l'économie sociale, agréée entreprise d'insertion.

En délégation des communes, la Ressourcerie namuroise organise la collecte gratuite des encombrants à domicile. Cette mission est assurée en partenariat avec BEP-Environnement.

Notre priorité ? La réutilisation. Offrir une seconde vie aux objets et aux matières en faisant du réemploi le cœur de chaque étape, au travers de nos ateliers de réparation, de restauration et de nettoyage, ainsi que d'un réseau de partenaires engagés dans la réutilisation des déchets électriques et électroniques.

Grâce à nos boutiques RAVIK Essentiel et à la boutique RAVIK Sélection, nous encourageons une consommation locale,

durable et responsable, dans une vraie logique d'économie circulaire.

Notre atelier Fabrik Menuiserie, valorise le bois récupéré durant les collectes d'encombrants. Grâce à notre procédé industriel de fabrication de panneaux lamellé-collé à partir de meubles en fin de vie, nous proposons des solutions fiables, durables et standardisées pour les professionnels de l'agencement et du mobilier. Notre menuiserie s'adresse aux grandes enseignes, cuisinistes, aménageurs d'espaces, distributeurs à la recherche d'une offre à la fois éco-responsable, maîtrisée et adaptée à leurs volumes.

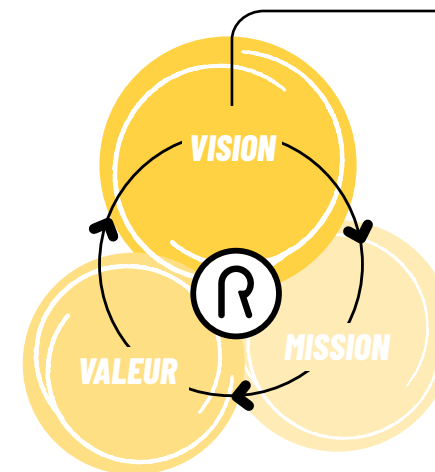
Notre menuiserie propose aussi une gamme de mobilier unique aux particuliers, conçue et fabriquée en petites séries à partir de bois lamellé-collé issu du réemploi. Chaque pièce allie design, durabilité et authenticité.

Chaque jour, ce sont près de 100 personnes qui participent activement à nos activités. Notre mission sociale vise à créer des emplois durables pour des personnes en situation de précarité, dans un environnement inclusif, où diversité et bien-être sont au cœur de nos engagements.

**La Ressourcerie namuroise, c'est Au-delà de la récup'**



## Mission, vision, valeurs



La Ressourcerie namuroise agit pour une économie plus juste, durable et inclusive, en transformant les déchets en ressources et en plaçant l'humain et le vivant au cœur de ses actions.

Nous créons des emplois locaux et des parcours de formation inclusifs, tout en valorisant les objets et matières qui nous sont confiés par la réparation, la réutilisation et l'éco-conception. Chaque action reflète notre engagement pour la qualité, la durabilité, l'inclusion et la diversité, et soutient une économie locale, solidaire et respectueuse de l'écosystème.

En partenariat étroit avec les acteurs de notre territoire, nous favorisons l'inclusion socio-professionnelle, la réduction des déchets et la transition vers une société plus sobre en ressources, où chacun peut trouver du sens et s'épanouir dans son travail.

## Nos valeurs

- Solidarité et inclusion totales, entraide et respect mutuel. Chacun mérite une seconde chance.
- Apprentissage, sens du travail et bien-être au quotidien.
- Partage, confiance et synergie, avec collègues et partenaires.
- Professionnalisme, qualité et progression continue, en valorisant chaque ressource.

**FRATERNITÉ**

**COOPÉRATION**

**ÉPANOUISSEMENT**

**EXCELLENCE**

## Économie sociale, durable et circulaire



La Ressourcerie namuroise est une société coopérative d'économie sociale et d'insertion, qui place l'humain et l'environnement au cœur de ses activités. Nous créons des emplois locaux et des parcours de formation inclusifs, en donnant une seconde vie aux objets et matériaux collectés auprès des citoyens. Chaque action vise à favoriser l'insertion socio-professionnelle, la diversité, l'inclusion et le bien-être au travail, tout en soutenant une économie locale, solidaire et durable.

En tant qu'acteur de l'économie circulaire, nous réutilisons, réparons et transformons les objets pour prolonger leur durée de vie et limiter la production de déchets. Les matériaux non réutilisables sont orientés vers le recyclage ou la valorisation énergétique, tandis que le bois récupéré alimente notre menuiserie circulaire pour créer du mobilier durable et sur mesure.

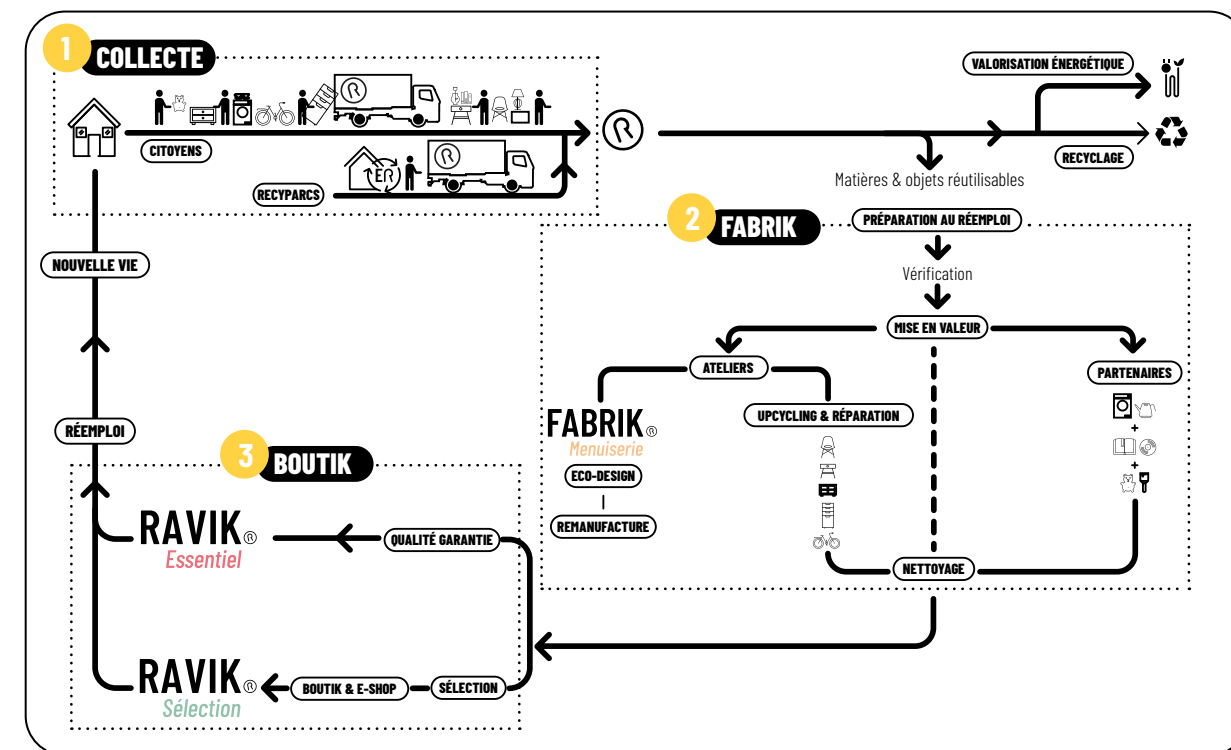
Ce modèle permet de réduire l'impact environnemental, de préserver les ressources naturelles et de limiter les émissions de gaz à effet de serre, tout en générant une activité économique locale et responsable.

À travers nos ateliers, magasins et services de collecte, nous démontrons qu'il est possible de concilier viabilité économique, inclusion sociale et respect de l'écosystème, incarnant ainsi une économie juste, circulaire et durable.

La Ressourcerie namuroise se conforme aux principes de l'économie sociale. Ceux-ci comprennent l'absence d'actionnaires rémunérés, la réinjection des bénéfices dans l'emploi, la formation et la mission sociale au service de la réutilisation.

**CHAQUE ARTICLE SUIT UN PARCOURS DE RÉUTILISATION**  
Derrière chaque objet récupéré, il y a des mains, des savoir-faire et des valeurs. Un parcours qui redonne du sens à chaque ressource.

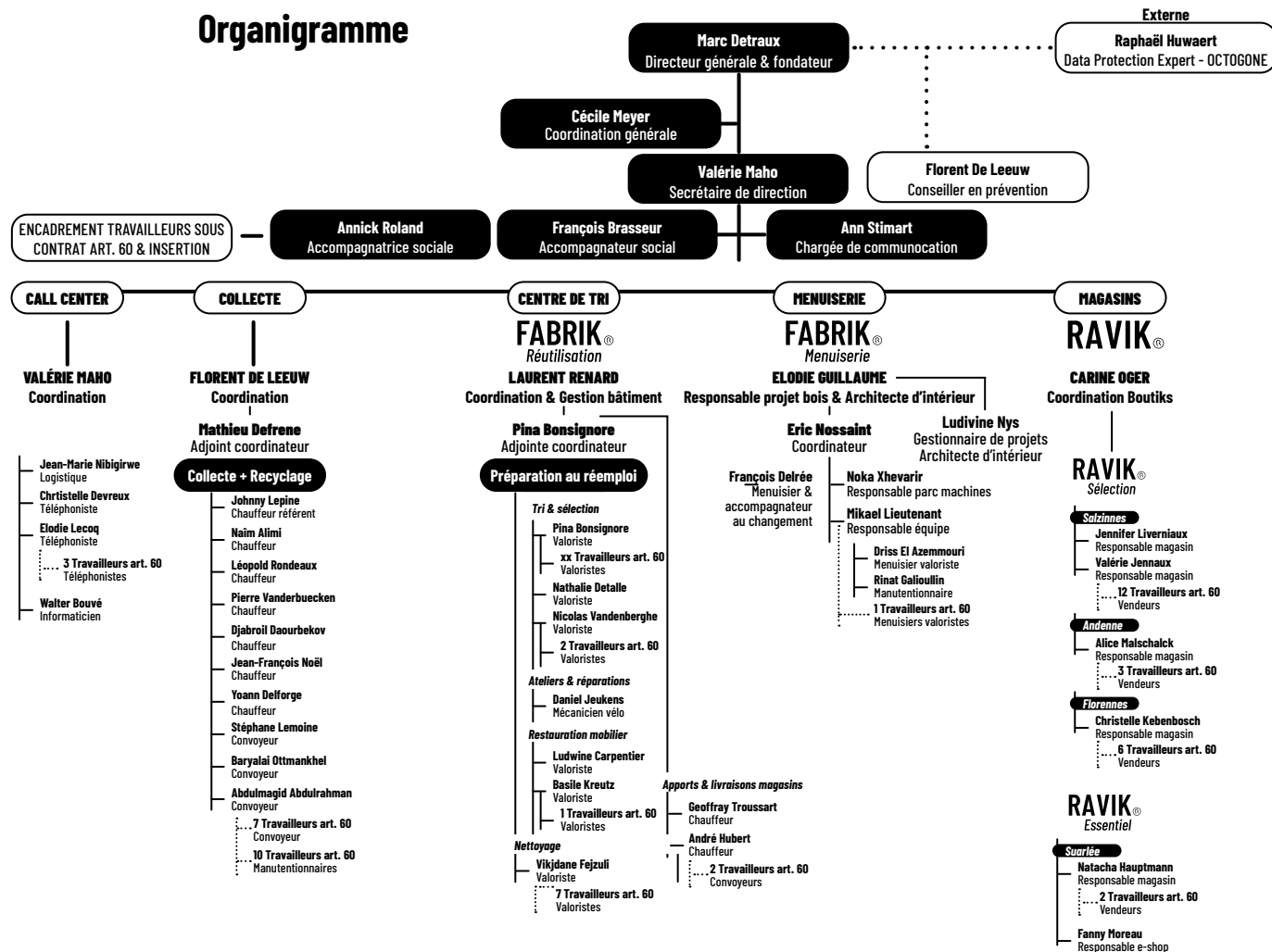
**1 COLLECTE > 2 FABRIK > 3 BOUTIK**



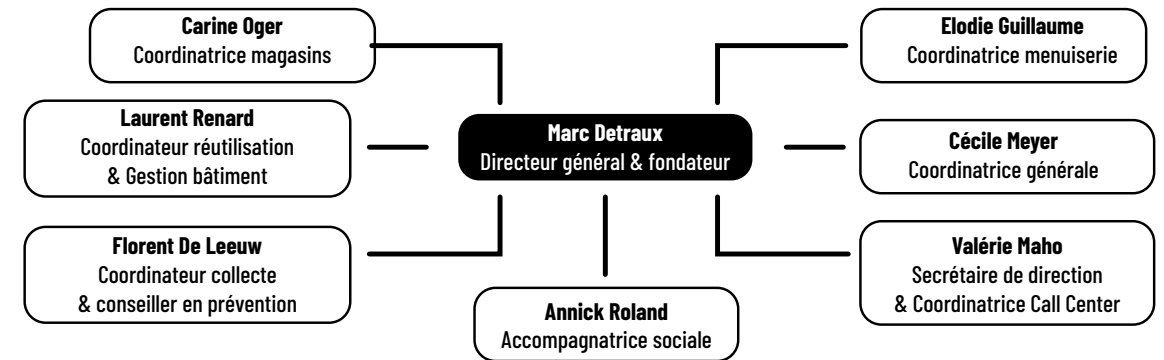


## Equipe

### Organigramme



### Gouvernance participative



À la Ressourcerie namuroise, la participation des travailleurs est au cœur de notre fonctionnement. Notre gouvernance favorise l'implication de chacun, avec un comité de pilotage qui rassemble des représentants de tous les pôles d'activité et services transversaux.

Les échanges réguliers entre équipes, coordinateurs et partenaires nourrissent la collaboration, améliorent les conditions de travail et renforcent le bien-être au quotidien. Chaque idée et chaque expertise sont valorisées, contribuant à faire évoluer l'entreprise de manière positive et collective.

Cette approche crée une culture organisationnelle inclusive, où la coopération, le respect et l'engagement de tous font vivre nos valeurs au quotidien.



**Marc Detraux**

**Directeur Général & Fondateur**

Visionnaire et engagé, il pilote la stratégie globale de la Ressourcerie namuroise, assurant son développement et son ancrage dans l'économie circulaire et sociale en lien avec les valeurs de l'entreprise.



**Cécile Meyer**

**Coordinatrice Générale**

Chargée de la gestion opérationnelle, elle veille à l'alignement des projets avec les valeurs et objectifs de l'entreprise, en lien avec les équipes et partenaires.



**Carine Oger**

**Coordinatrice Magasins**

Gère les magasins RAVIK, assurant l'organisation des ventes, la mise en valeur des produits et la cohésion des équipes en insertion.



**Elodie Guillaume**

**Coordinatrice Menuiserie & Projets Bois**

Développe l'atelier de menuiserie et supervise la création de mobilier éco-conçu, intégrant innovation et circularité dans la production.



**Valérie Maho**

**Secrétaire de Direction & Coordination Call Center**

Pilote les aspects administratifs, financiers et RH, tout en supervisant le call center, garantissant ainsi une gestion fluide des collectes et des opérations.



**Laurent Renard**

**Coordinateur Réutilisation & Gestion Bâtiment**

Responsable du centre de tri et des filières de réemploi, il veille à la valorisation des objets collectés et à l'optimisation des espaces de travail.



**Florent De Leeuw**

**Coordinateur Collecte & - Conseiller en prévention, sécurité & bien-être**

Assure la gestion logistique des collectes, le suivi des équipes terrain et l'optimisation des tournées.



**Annick Roland**



**François Brasseur**

**Accompagnateurs Sociaux**

Accompagnent les travailleurs en insertion, coordonnent les formations et facilitent leur intégration vers l'emploi durable.



## Insertion et épanouissement au travail

### Emploi

La Ressourcerie namuroise est une société coopérative reconnue comme **entreprise sociale et d'insertion**, qui place la dimension sociale au cœur de ses activités. Près de **150 personnes** contribuent à nos missions dans un environnement stimulant et inclusif, favorisant le bien-être et le développement professionnel de chacun.

Notre objectif est de créer des **emplois durables** pour des personnes en situation de précarité, leur permettant de développer leurs compétences et de s'émanciper à travers un contrat stable et formateur.

NOMBRE DE ETP\*  
**49**  
DONT 5 EN TEMPS PARTIEL ET 27 EN INSERTION

\*équivalent temps plein



### Insertion

Nous accueillons des travailleurs sous contrat Article 60, en partenariat avec les CPAS de la Province de Namur. Intégrés dans toutes nos équipes. Collecte, tri, ateliers, magasin, logistique... et ils bénéficient d'un accompagnement personnalisé pour développer leurs compétences techniques, relationnelles et organisationnelles, essentielles à leur réinsertion durable sur le marché du travail.

En 2025, 115 travailleurs ont été accueillis, couvrant des métiers variés : call center, logistique, transport, tri, réparation, menuiserie, nettoyage, vente, livraisons...

2025  
NOMBRE TOTAL DE TRAVAILLEURS SOUS CONTRAT ART. 60  
**115**  
2024  
102



## Accompagnement social

Nos accompagnateurs sociaux suivent chaque travailleur, dès son arrivée, sur le développement du savoir-être et la gestion des problématiques personnelles (ponctualité, organisation, mobilité, logement, démarches administratives...). Ils soutiennent leur intégration, veillent à leur épanouissement et les aident à progresser dans leurs compétences professionnelles.

La Ressourcerie namuroise a renforcé son pôle d'accompagnement social afin de soutenir plus spécifiquement les travailleurs sous contrat d'insertion. Un accompagnateur social travaille désormais avec eux à l'élaboration d'un projet professionnel individualisé. L'enjeu étant de préparer ces travailleurs à la suite de leur parcours professionnel.

## Diversité et inclusion

La mixité des équipes est un facteur de motivation et d'émancipation. Grâce au partenariat avec l'asbl Handipar, une trentaine de personnes handicapées participent activement à nos activités, encadrées par des éducateurs. Ce dispositif offre un accès à l'emploi et à la valorisation sociale à des profils rarement intégrés ailleurs.

En 2025, la Ressourcerie namuroise comptait 49 équivalents temps plein (ETP), répartis sur différents types de contrats. Une part importante des travailleurs bénéficie d'un contrat à durée indéterminée (CDI), garantissant stabilité et sécurité. Les contrats à durée déterminée (CDD) et les contrats de remplacement permettent d'accompagner progressivement certains travailleurs vers un emploi durable, tout en répondant aux besoins ponctuels de l'organisation.

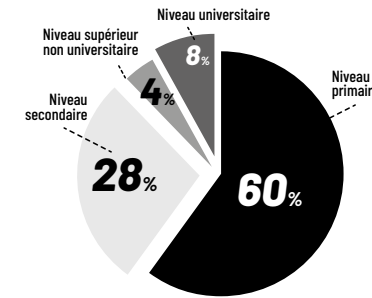
Notre équipe rassemble des parcours très variés : du niveau primaire (60 %) à l'enseignement universitaire (8 %), en passant par le secondaire (28%) et le supérieur

non universitaire (4%). Cette diversité de compétences constitue un véritable atout, renforcé par l'apprentissage continu et la formation interne.

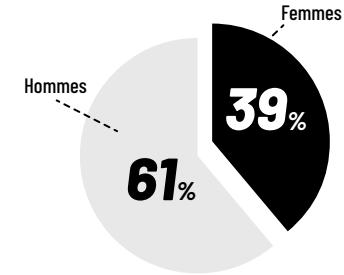
La mixité est également présente dans la répartition par genre : 61 % d'hommes et 39 % de femmes, une proportion qui se reflète dans les différentes catégories de personnel (59% ouvriers, 41% employés). L'accès aux postes à responsabilité illustre notre engagement pour l'égalité des chances : 62 % de ces postes sont occupés par des femmes et 38 % par des hommes.

À travers ces pratiques, la Ressourcerie démontre qu'un modèle économique alliant impact social et performance environnementale est à la fois possible et nécessaire. En offrant des opportunités d'emploi et de formation à une diversité de profils, en favorisant l'égalité et en développant un cadre de travail inclusif et structurant, elle contribue activement à une société plus juste et durable.

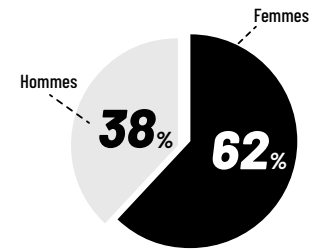
### Répartition du personnel par niveau d'étude



### Répartition du personnel par sexe



### Répartition des postes à responsabilité



## Formations et stages

Chaque travailleur suit un parcours de formation personnalisé, adapté à ses besoins et à son poste. Les formations couvrent les compétences techniques (logistique, menuiserie, nettoyage, conduite...), les métiers de la vente, la sécurité et la prévention, ainsi que le développement personnel et l'interculturalité. Nous accueillons également des stagiaires et jeunes en découverte professionnelle, collaborons avec des écoles et centres de formation, et intégrons des personnes dans le cadre de travaux d'intérêt général ou du Service citoyen, offrant ainsi des opportunités d'apprentissage variées et concrètes.

- 16 stagiaires
- 15 travailleurs TIG

Nous collaborons aussi avec le «Service citoyen»,

- 5 jeunes

➤ 5 Jeunes de l'AMO Passage ont également passé 2 journées découverte métier au centre de tri.



## Activités au service de la réutilisation

### La réutilisation

La Ressourcerie namuroise agit pour prévenir l'apparition de déchets en privilégiant la réutilisation et la revalorisation des produits ou matières en fin de vie. Lorsqu'un objet ne peut être réemployé, le recyclage est favorisé, et seules les solutions de valorisation énergétique ou d'élimination contrôlée sont envisagées en dernier recours.

Nos actions s'inscrivent dans le cadre des directives wallonnes et provinciales sur la gestion des déchets ménagers, en accord avec la hiérarchie européenne : prévention, réemploi, recyclage, valorisation matière ou énergétique, et élimination contrôlée des déchets ultimes.

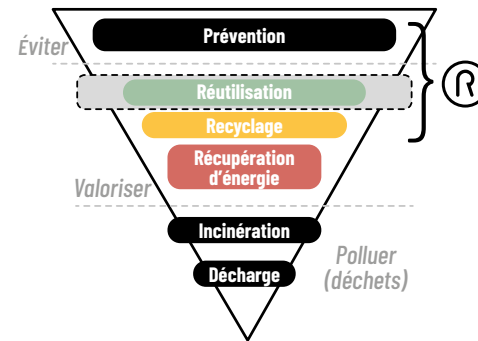
NOMBRE D'APPEL  
ENTRANTS  
ET SORTANTS

**80.400**

### Le Call center

Le call center de la Ressourcerie namuroise est le premier point de contact pour les citoyens souhaitant organiser la collecte de leurs encombrants. Il assure un accueil convivial et professionnel, répond aux questions, informe sur les modalités du service et planifie les tournées de manière optimisée. Grâce à un système informatisé, chaque demande est traitée rapidement, en tenant compte de la localisation

#### Échelle de Lansink



FLUX REVALORISÉS  
COMME PRODUITS RÉUTILISÉS

**734  
tonnes**

et de la capacité des véhicules, pour réduire les trajets inutiles, limiter les émissions de CO<sub>2</sub> et garantir une gestion efficace des collectes.

Le call center joue également un rôle de sensibilisation auprès du public, en informant sur les pratiques écoresponsables et l'importance du tri et du réemploi. Chaque année, plusieurs milliers d'appels témoignent de la confiance des citoyens et de l'efficacité du dispositif.



### Collecte d'encombrants

La Ressourcerie namuroise propose aux communes un service gratuit de collecte des encombrants à domicile pour les citoyens de la province de Namur. Ce service est financé par les 33 communes partenaires, qui confient cette mission au BEP-Environnement, chargé de nous en déléguer l'exécution, incluant la gestion des déchets ménagers encombrants avec priorité au réemploi, ainsi qu'au tri et au recyclage.

Notre modèle se distingue par sa collecte non-écrémante et préservante : nous récupérons tous les objets, qu'ils soient en bon état ou endommagés. Cette approche inclusive maximise les possibilités de réemploi et garantit un service équitable pour tous, tout en exigeant un travail rigoureux de tri et de préparation au réemploi dans nos ateliers.

Chaque objet suit un parcours méthodique : tri systématique, remise en état dans nos ateliers ou transformation (comme la valorisation du bois en mobilier), orientation des matériaux vers le recyclage et, en dernier recours, valorisation énergétique. En 2025, 4.984 tonnes d'encombrants ont été collectées, dont plus de 80 % valorisées par nos ateliers et partenaires, démontrant l'efficacité de notre approche.

Pour que la collecte se déroule de manière optimale, des consignes simples sont communiquées aux particuliers :

- les objets doivent être accessibles depuis la rue, regroupés au même endroit, et respectant l'inventaire communiqué.

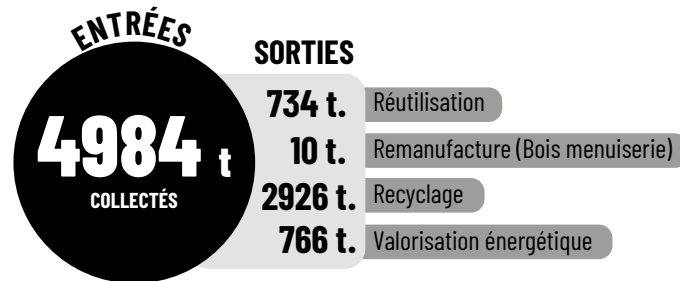
Ce dispositif garantit une collecte préservante, efficace et respectueuse des biens des citoyens.

#### ENTRÉES

<b>4866 t.</b>	Collecte particuliers
<b>86 t.</b>	Collecte en Recyparcs
<b>32 t.</b>	Collecte clients PRO

Par ce service, la Ressourcerie namuroise contribue directement à la réduction des déchets, au développement de l'économie circulaire et à la promotion d'un modèle social et environnemental responsable.

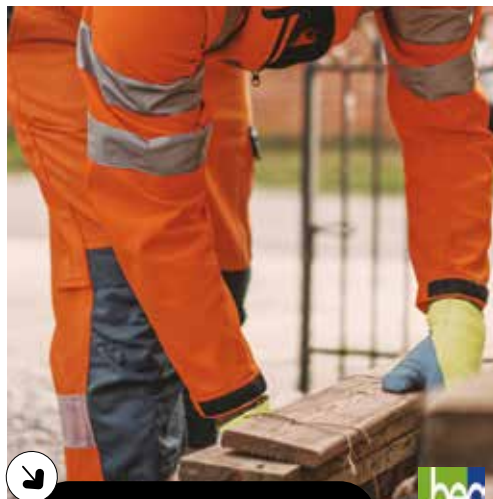




### ESPACE RÉCUP'

Depuis 2019, la Ressourcerie namuroise gère les espaces Espace Récup' en partenariat avec le BEP-Environnement, dédiés à la collecte sélective d'objets et matières encore utilisables. Ces espaces permettent de récupérer des objets en bon état afin de leur offrir une seconde vie et de proposer une alternative efficace à l'élimination systématique.

En 2025, Espace Récup' n'est plus considéré comme un projet pilote. Notre intervention se concentre désormais exclusivement sur la collecte des objets dans ces espaces, assurant un flux structuré de matières à valoriser. Cette organisation optimise la gestion des déchets et permet de renforcer notre service aux citoyens tout en soutenant la durabilité de notre modèle d'économie circulaire.



Espace Récup'  
CINEY - FLORENNES - BEAURAING



## Fabrik Réutilisation

### LE TRI ET LA VALORISATION

Au cœur de notre démarche, le tri et la valorisation des objets collectés permettent de donner une seconde vie aux produits. Les équipes de valoristes sélectionnent les objets selon leur potentiel de réutilisation : ceux qui ne peuvent être réemployés sont démantelés et orientés vers des filières de recyclage spécialisées ou, en dernier recours, vers la valorisation énergétique. Cette approche maximise l'impact environnemental tout en limitant l'extraction de nouvelles ressources.

### PRÉPARATION AU RÉEMPLOI

Les objets et les matières destinés à la réutilisation passent par différents ateliers spécialisés et partenaires pour être triés, réparés, restaurés, transformés ou nettoyés avant d'être remis en circulation. Face à la baisse progressive de la qualité des encombrants, nos équipes ont renforcé le tri, investi dans de nouveaux équipements et développé des techniques de restauration et de remanufacture, notamment pour le mobilier en bois.

### NOS ATELIERS

#### > Tri

L'atelier de tri constitue la première étape clé du processus. Chaque objet est évalué et orienté soit vers nos ateliers de réparation et transformation, soit vers le recyclage si le réemploi n'est pas possible.

#### > Mécanique vélos

Cet atelier assure la remise en état de tous les objets roulants, en particulier les vélos. Chaque intervention est réalisée avec rigueur pour garantir sécurité et qualité avant la remise en circulation.

#### > Restauration, réparation et transformation du mobilier

Nous adaptons notre approche selon l'état des meubles :

- Réparation et remise en état : pour maximiser le nombre de meubles réutilisables, des interventions simples mais essentielles sont réalisées avant leur mise en vente dans nos magasins RAVIK.
- Restauration : les pièces à fort potentiel esthétique ou patrimonial sont restaurées avec des techniques traditionnelles et modernes, intégrées dans la gamme RAVIK Sélection.
- Transformation et upcycling : le mobilier trop endommagé est transformé en objets uniques, permettant de créer de nouvelles pièces et d'augmenter le taux de réutilisation.

#### > Aérogommage

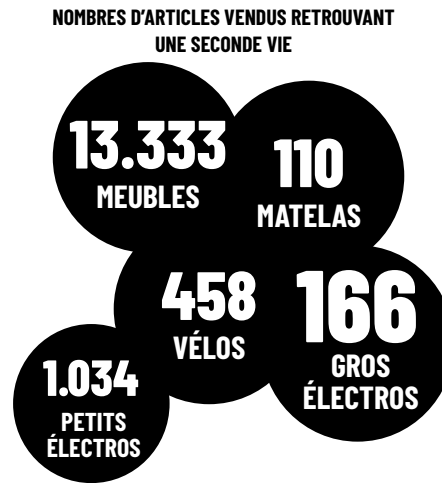
Cette technique douce et éco-responsable permet de nettoyer et rénover les meubles en bois sans les abîmer, en éliminant les anciennes couches de peinture ou vernis, tout en limitant l'usage de produits chimiques.

### ► Nettoyage

Tous les articles sont soigneusement vérifiés et nettoyés avant leur mise en vente. Grâce à un équipement adapté et au travail minutieux des valoristes, chaque produit répond aux standards de qualité et de durabilité.

### ► Stock et approvisionnement des magasins

Pour garantir un flux continu dans nos points de vente, nos équipes assurent la logistique des apports, en acheminant les objets prêts au réemploi depuis le centre de tri jusqu'aux magasins. Les tournées sont optimisées pour maintenir un stock renouvelé et assurer également les livraisons aux clients.



## Fabrik menuiserie

Fabrik Menuiserie est l'atelier de transformation bois de la Ressourcerie namuroise. Il valorise du bois issu du réemploi (principalement des meubles en fin de vie) pour produire des panneaux en lamellé-collé, du mobilier et des solutions d'agencement.

À la croisée des enjeux environnementaux, sociaux et économiques, l'atelier évolue aujourd'hui vers un modèle semi-industriel, permettant de concilier production locale, standardisation et impact social, notamment via l'insertion socio-professionnelle.

### RÉALISATIONS 2025

#### ► Structuration de l'atelier et évolution de l'identité

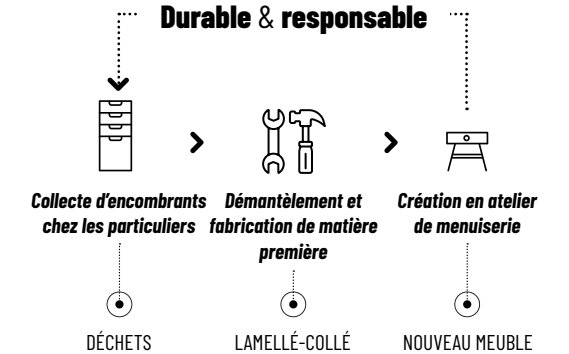
L'année 2025 marque une étape charnière avec la transition de Ravik Création vers Fabrik Menuiserie, en cohérence avec la logique globale de la Ressourcerie namuroise (Collecte > Fabrik > Boutik). Cette évolution s'est accompagnée du développement de nouveaux supports de communication et d'une identité visuelle propre.



# FABRIK®

Menuiserie

### Durable & responsable



**Bois 100% récup** provenant du démantèlement de meubles en fin de vie

### ► Montée en compétence et prise en main des outils de production

Une attention particulière a été portée à l'intégration des nouveaux équipements :

- Prise en main des machines
- Organisation de formations internes

Ce travail a permis de sécuriser l'outil de production et d'en améliorer l'efficacité au quotidien.

### ► Réorganisation interne et clarification des rôles

Le changement de chef d'atelier a constitué un levier important pour :

- Donner une nouvelle impulsion à l'atelier
- Redéfinir les rôles et responsabilités de chacun
- Structurer les fonctions poste par poste
- Clarifier les objectifs individuels et collectifs

Cette réorganisation a contribué à poser les bases d'un fonctionnement plus lisible et structuré.

### ► Structuration méthodologique

Grâce au travail conjoint des membres de l'équipe, nous avons mené un travail de fond portant sur :

- L'amélioration du suivi des projets et de la production
- La mise en place de processus plus clairs et reproductibles
- Définition d'un prix de revient clair grâce à la mise en place de time sheets et à l'exploitation des données analytiques disponibles
- Mise à jour du bon de commande client avec l'appui du service juridique de BEP
- Réorganisation de l'espace atelier, en restructurant le rangement et l'organisation interne des flux

- Développement d'un catalogue « base de données standardisée et reproductible » au sein de notre fraiseuse numérique (CNC), facilitant l'usinage futur pour l'ensemble des projets.

### ► Standardisation et développement de l'offre

Avec l'appui de stagiaires en design industriel et en ingénierie du bois, nous avons développé et standardisé l'offre de production :

- Stabilisation des méthodes de fabrication
- Développement de prototypes, notamment pour des solutions d'aménagement de magasins (rayonnage, mobilier)
- Réalisation concrète d'installations, dont l'aménagement du magasin d'Ici.

Ces avancées permettent d'orienter progressivement l'activité vers des solutions reproductibles et adaptées à des volumes professionnels. L'année 2025 a également été marquée par la recherche de nouveaux partenariats pour développer une offre commerciale récurrente avec des acteurs locaux.



## VISION ET STRATÉGIE 2026

### ► Renforcement du travail RH

L'année 2026 sera centrée sur l'humain, avec pour objectifs :

- Assurer un suivi individualisé des membres de l'équipe
- Vérifier l'adhésion de chacun à la transformation de l'atelier
- Accompagner la montée en compétence et asseoir les savoir-faire.

L'enjeu est de garantir que chaque collaborateur trouve sa place dans cette évolution vers un modèle plus structuré.

### ► Consolidation des méthodes de travail

Les outils développés en 2025 seront pleinement déployés :

- Le développement d'outil entamé en 2025 se consolidera, se structurera en 2026 et sera déployé conjointement avec l'aide de Mecatech dans le cadre du programme Cap Impact
- Renforcement de l'organisation interne
- Stabilisation des processus de production.

### ► Performance de production et rentabilité

Le travail RH et organisationnel devra se traduire concrètement par :

- Une amélioration de la productivité
- Une meilleure maîtrise des coûts
- Un renforcement de la rentabilité de l'atelier.

### ► Visibilité et développement

- **Visibilité** : Salon Bois et Habitat, stand 2 Style

- **Partenariats** : de nouveaux partenariats de commandes récurrentes ont démarré en 2026, avec par exemple :

- > Plans de travail pour Eggo
- > Caissons pour Design With Sense
- > Recherche et développement de rayonnage bois métal avec Wauters.

**L'année 2025 a permis de poser les bases structurelles, techniques et organisationnelles de Fabrik Menuiserie. L'année 2026 s'inscrit dans une logique de consolidation, avec un enjeu central : aligner les équipes, stabiliser les processus et transformer ces avancées en performance durable.**



## SORTIES RÉUTILISATION (APPORTS)

**446 t.** Ravik Essentiel Namur

**61 t.** Ravik Essentiel Andenne

**122 t.** Ravik Essentiel Florennes

**50 t.** Ravik Sélection

**27 t.** Terre

## Les Boutiks Ravik

### LA SECONDE MAIN ACCESSIBLE, DÉSIRABLE ET ENGAGÉE

À travers son réseau de magasins RAVIK Essentiel et RAVIK Sélection, la Ressourcerie namuroise encourage une consommation responsable, locale et solidaire. Chaque objet proposé à la vente est issu de la collecte d'encombrants, trié, réparé, nettoyé et valorisé par nos équipes, afin de lui offrir une seconde vie et de renforcer l'économie circulaire sur le territoire.

### UN RÉSEAU ENGAGÉ POUR UNE CONSOMMATION PLUS DURABLE

Les boutiks RAVIK poursuivent plusieurs objectifs stratégiques complémentaires :

- Maximiser la réutilisation et prolonger la durée de vie des objets collectés.
- Rendre accessibles des biens de première nécessité, en bon état et à prix abordables, notamment pour les publics les plus précarisés.
- Renforcer l'attractivité de la seconde main grâce à une offre diversifiée, qualitative et en phase avec les attentes actuelles.
- Assurer la rentabilité de la filière réemploi, en élargissant la clientèle et en pérennisant le modèle économique des magasins.

- Encourager une consommation éthique et durable, en proposant une alternative crédible et désirable au neuf.

### UNE OFFRE STRUCTURÉE ET COMPLÉMENTAIRE

Afin de répondre aux besoins variés des consommateurs, la Ressourcerie namuroise a structuré son offre commerciale autour de trois axes cohérents :

**RAVIK Essentiel** : des produits de seconde main réparés, fonctionnels et accessibles à tous.

**RAVIK Sélection** : une sélection soignée de mobilier et d'objets vintage restaurés, à forte valeur esthétique.

**Fabrik Menuiserie** : du mobilier sur-mesure et des créations éco-design en bois récupéré, disponibles exclusivement chez RAVIK Sélection.

Cette structuration claire permet de valoriser le réemploi sous toutes ses formes et de rendre la seconde main accessible, attractive et engagée.



**RAVIK®**  
Essentiel

**RAVIK®**  
Sélection

### 1. RAVIK ESSENTIEL

*La seconde main du quotidien, de qualité et à prix juste*

Les magasins RAVIK Essentiel proposent une large gamme de mobilier et d'articles de seconde main issus de la collecte d'encombrants. Pris en charge par des équipes pluridisciplinaires et en insertion socioprofessionnelle, les objets sont triés, réparés, nettoyés et valorisés avant d'être remis en vente.

Les clients y trouvent :

- Des produits de qualité, fonctionnels et contrôlés.
- Un prix juste, garantissant l'accessibilité au plus grand nombre.
- Un large choix : mobilier, décoration, vaisselle et ustensiles de cuisine, livres, articles de loisirs et de puériculture, jeux et jouets, vélos révisés, électroménager labellisé, coin bricolage, ainsi qu'une section vrac & matériauthèque.
- Une seconde main de qualité, reconnue par le label Rec'Up.

#### Implantations RAVIK Essentiel

- Andenne - Rue du Pont 19, 5300 Andenne
- Florennes - Place Verte 31, 5620 Florennes
- Salzinnes (Namur) - Chaussée de Charleroi 18, 5000 Namur

### 2. RAVIK SÉLECTION

*La seconde main haut de gamme, esthétique et durable*

RAVIK Sélection incarne une approche plus qualitative et esthétique de la seconde main. Le magasin propose une offre haut de gamme de mobilier et d'objets de décoration issus de la collecte, restaurés avec soin et sélectionnés pour leur caractère, leur design et leur potentiel.

Mobilier, décoration, art de la table, pièces vintage, objets insolites et créations éco-design composent une sélection renouvelée en permanence. Chaque objet est le fruit d'un travail minutieux réalisé par des équipes pluridisciplinaires et en insertion, qui passent en revue des milliers de pièces pour ne proposer que le meilleur de la récup'.

#### Une vitrine pour Fabrik Menuiserie

RAVIK Sélection accueille également les créations issues de Fabrik Menuiserie : mobilier en petites séries ou sur-mesure, fabriqué en bois lamellé-collé provenant exclusivement des collectes d'encombrants. Tables, chaises, tabourets ou aménagements intérieurs illustrent concrètement le potentiel du réemploi allié au design contemporain.

RAVIK Sélection s'affirme ainsi comme le magasin de référence pour une seconde main "haut de gamme" et responsable, en parfaite cohérence avec les valeurs de l'économie circulaire.

## UN RÉSEAU DE MAGASINS OPTIMISÉ ET EN ÉVOLUTION

En 2024, la Ressourcerie namuroise a poursuivi une stratégie de consolidation et d'optimisation de son réseau :

Ouverture du nouveau magasin RAVIK Salzinnes en juin 2024, améliorant la visibilité, l'accessibilité et la qualité de l'expérience client.

Fermeture du magasin de Ciney en décembre 2024, dans une logique de rationalisation des ressources et d'optimisation des flux logistiques.

Cette réorganisation vise à augmenter les volumes réemployés, réduire les coûts de transport, renforcer l'attractivité des magasins et assurer la pérennité économique de la filière réemploi.

Avec le soutien du BEP, une étude de géomarketing a été réalisée durant 2025 afin d'identifier de nouvelles opportunités d'implantation ou de reconfiguration des points de vente, dans une logique de maillage territorial cohérent et performant.

## DIGITAL, E-SHOP ET MARKETPLACE

Afin de s'adapter aux nouveaux modes de consommation, la Ressourcerie renforce la présence digitale de RAVIK, en particulier pour RAVIK Sélection :

- E-shop : développement de la vente en ligne pour toucher une clientèle plus large et valoriser les pièces uniques et restaurées.
- Marketplace larecup.be : initiée par la Fédération Ressources, cette plateforme commune vise à renforcer la visibilité du réemploi en ligne. RAVIK Sélection y propose une offre dédiée, mettant en avant son savoir-faire et son engagement pour une consommation plus durable.



La Recup ÉCOLE PÉDAGOGIQUE ET SOCIALISANTE



## Le Label Rec'UP

### UN GAGE DE QUALITÉ ET D'ENGAGEMENT

Dans le cadre de son engagement en faveur de l'économie circulaire et de la valorisation des déchets, la Ressourcerie namuroise a obtenu la reconnaissance du label Rec'Up, décerné par la Fédération RESSOURCES. Ce label atteste de la qualité des activités menées par notre structure dans le domaine de la réutilisation et du réemploi des biens, garantissant ainsi un service professionnel, éthique et respectueux des principes de l'économie sociale.

#### Une reconnaissance de notre savoir-faire et de notre impact

Le label Rec'Up distingue les entreprises d'économie sociale qui :

- Assurent la collecte, le tri, la réparation et la mise en vente de biens réutilisables dans des conditions respectant des critères stricts de qualité.
- Offrent aux consommateurs des produits de seconde main fiables et certifiés.
- Appliquent des prix équitables, garantissant un accès à tous aux biens de consommation durable.
- Respectent des normes rigoureuses en matière de gestion des flux, de traçabilité et d'amélioration continue.

L'obtention de ce label confirme que nos pratiques de récupération et de valorisation respectent les exigences du secteur en termes de professionnalisation et d'engagement environnemental. Le label Rec'Up ne constitue pas seulement une certification de qualité, il implique également une démarche d'amélioration continue.

À travers cette reconnaissance, la Ressourcerie namuroise s'engage à :

- Optimiser ses processus pour garantir une qualité accrue des biens revalorisés.
- Renforcer ses actions de sensibilisation à la consommation responsable au travers des campagnes de communication du secteur et de la Fédération.
- Continuer à développer des filières locales et durables pour la gestion et la valorisation des déchets.

L'obtention du label Rec'Up est une reconnaissance importante pour la Ressourcerie namuroise. Elle témoigne de notre engagement en faveur d'une économie circulaire durable et inclusive, tout en garantissant un service de qualité aux citoyens et aux partenaires.

Cette reconnaissance nous encourage à poursuivre nos efforts pour offrir des solutions innovantes et responsables en matière de réemploi et de gestion des ressources, tout en contribuant activement à la réduction des déchets et à la sensibilisation du public à une consommation plus durable.

Le label Rec'Up est en cours de modernisation pour répondre aux enjeux actuels du secteur, notamment en l'allégeant et en l'alignant sur une approche RSE plus systémique.

## Des partenariats au service du réemploi, de l'insertion et de l'économie circulaire

### UN RÉSEAU DE MAGASINS OPTIMISÉ ET EN ÉVOLUTION

Pour mener à bien sa mission de prévention des déchets, de réutilisation et d'insertion socioprofessionnelle, la Ressourcerie namuroise s'appuie sur un réseau solide de partenaires associatifs, institutionnels et économiques. Ces collaborations permettent de renforcer la qualité du réemploi, de soutenir l'économie sociale locale et de développer des filières de valorisation adaptées à des flux spécifiques.

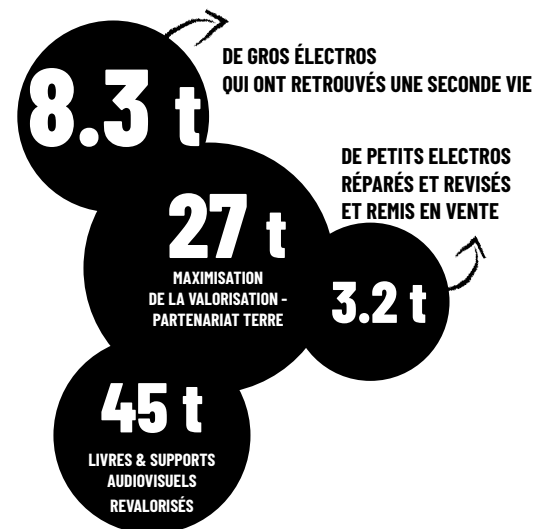
### PARTENAIRES DE VALORISATION ET D'INSERTION

#### Handicap & Participation asbl (Handipar)

L'asbl Handicap & Participation (Handipar) collabore quotidiennement aux activités de la Ressourcerie namuroise.

À travers des activités socialement valorisantes, l'association promeut la participation citoyenne de personnes adultes porteuses de handicap mental et/ou sensoriel.

Les participants interviennent en soutien à plusieurs étapes de la chaîne de valorisation : tri et démantèlement, atelier boisellerie, peinture, nettoyage et mise en valeur des objets. Encadrée par une équipe éducative, l'asbl accompagne une trentaine de personnes (environ 10 ETP), en veillant à adapter les tâches aux compétences de chacun et à favoriser une dynamique de solidarité et d'inclusion.



### ASBL ZA – Valorisation des livres et de l'audiovisuel

Depuis de nombreuses années, la Ressourcerie namuroise collabore étroitement avec l'asbl ZA pour la valorisation des livres, CD, DVD et vinyles issus de la collecte d'encombrants.

Les ouvrages et supports culturels sont achetés par l'asbl ZA, puis triés, sélectionnés et valorisés via plusieurs canaux :

- les magasins RAVIK Essentiel et RAVIK Sélection,
- un réseau de partenaires commerciaux spécialisés,
- des actions de diffusion du livre visant à faciliter l'accès à la culture sur le territoire.

En 2025, l'asbl ZA a renforcé son équipe avec 34 bénévoles, une employée à temps plein, un ouvrier à 3/5 temps et un article 60 à 3/5 temps.

### Le Hublot – Gros électroménagers

Les gros électroménagers valorisables collectés par la Ressourcerie sont confiés à l'EFT Le Hublot à Saint-Servais. Les appareils y sont vérifiés, réparés et remis en état avant d'être commercialisés via le magasin RAVIK Salzennes. Ils bénéficient d'une garantie d'un an dans le cadre du label ElectroREV, renforçant la confiance des consommateurs dans la seconde main électroménagère.

### CYREO – Petit électroménager

Les petits appareils électroménagers valorisables sont pris en charge par CYREO, entreprise d'économie sociale basée à Gembloux. Les appareils sont remis à neuf puis revendus

en seconde main via le réseau de magasins RAVIK Essentiel, contribuant à la réduction des déchets électriques et électroniques.

### Groupe Terre – Ciney

Dans le cadre du développement de la stratégie de réutilisation, une collaboration a été mise en place avec le Groupe Terre pour la vente de mobilier et de livres issus de la Ressourcerie namuroise au sein de leur magasin de Ciney. Ce partenariat permet d'élargir les débouchés de réemploi et de renforcer la diffusion de la seconde main sur le territoire.

## PARTENARIATS INSTITUTIONNELS ET STRUCTURANTS

### BEP – Un partenariat clé pour la collecte et le réemploi



Le BEP (Bureau Économique de la Province de Namur) est un partenaire stratégique majeur de la Ressourcerie namuroise. La collaboration couvre de nombreuses dimensions : collecte des encombrants, accompagnement juridique, administratif et financier, et appui dans les marchés publics. Depuis 2017, une relation in house lie le BEP-

Environnement et la Ressourcerie namuroise, permettant aux communes partenaires de recourir directement au service de collecte des encombrants. Cette mission intègre pleinement les objectifs de réemploi et de recyclage dans la gestion des déchets encombrants.

Ce partenariat permet notamment :

- un accès simplifié au service pour les communes,
- une augmentation des volumes réutilisés et recyclés,
- la structuration d'un réseau de réemploi à l'échelle provinciale,
- la stabilisation financière de la Ressourcerie.

Le financement repose sur un paiement à la tonne collectée, sur base des preuves de pesée, couvrant partiellement les activités de collecte, de traitement et de préparation au réemploi.

En 2020, le BEP a également acquis un site sur le parc d'activité Ecolys (Suarlée/Namur), permettant à la Ressourcerie d'élargir ses activités et de desservir de nouvelles communes.

## SOUTIENS RÉGIONAUX ET RÉSEAUX SECTORIELS

### Wallonie Relance



De nombreux projets structurants ont pu voir le jour grâce au soutien de la Région wallonne, notamment dans le cadre du plan Wallonie Relance et d'appels à projets stratégiques :

- 2022 – Déchets-Ressources : projet de partenariat BEP-Environnement / Ressourcerie namuroise visant à augmenter le taux de réutilisation via la création d'espaces récup' au sein des recyparcs.
- 2022 – Déchets-Ressources : projet d'industrialisation de la production de panneaux en bois lamellé-collé au sein de l'atelier Fabrik Menuiserie.
- 2021 – Réutilisation : subside pour la création du magasin RAVIK Sélection au cœur du centre de tri et le développement d'un site de vente en ligne performant (click & collect).

Ces soutiens ont permis d'accélérer la transition vers un modèle de réemploi plus structuré, innovant et à fort impact environnemental.

### Fédération Ressources



La Fédération Ressources représente les entreprises sociales et circulaires actives dans la réutilisation des biens et des matières. Elle défend les intérêts du secteur et accompagne ses membres dans la création de valeur économique, sociale et environnementale.

Pionnières de l'économie circulaire, les entreprises d'économie sociale, dont la Ressourcerie namuroise, allient depuis de nombreuses années :

- prévention des déchets,
- création d'emplois locaux durables,
- service à la collectivité,
- préservation de l'environnement.

### ConcertES – Économie sociale



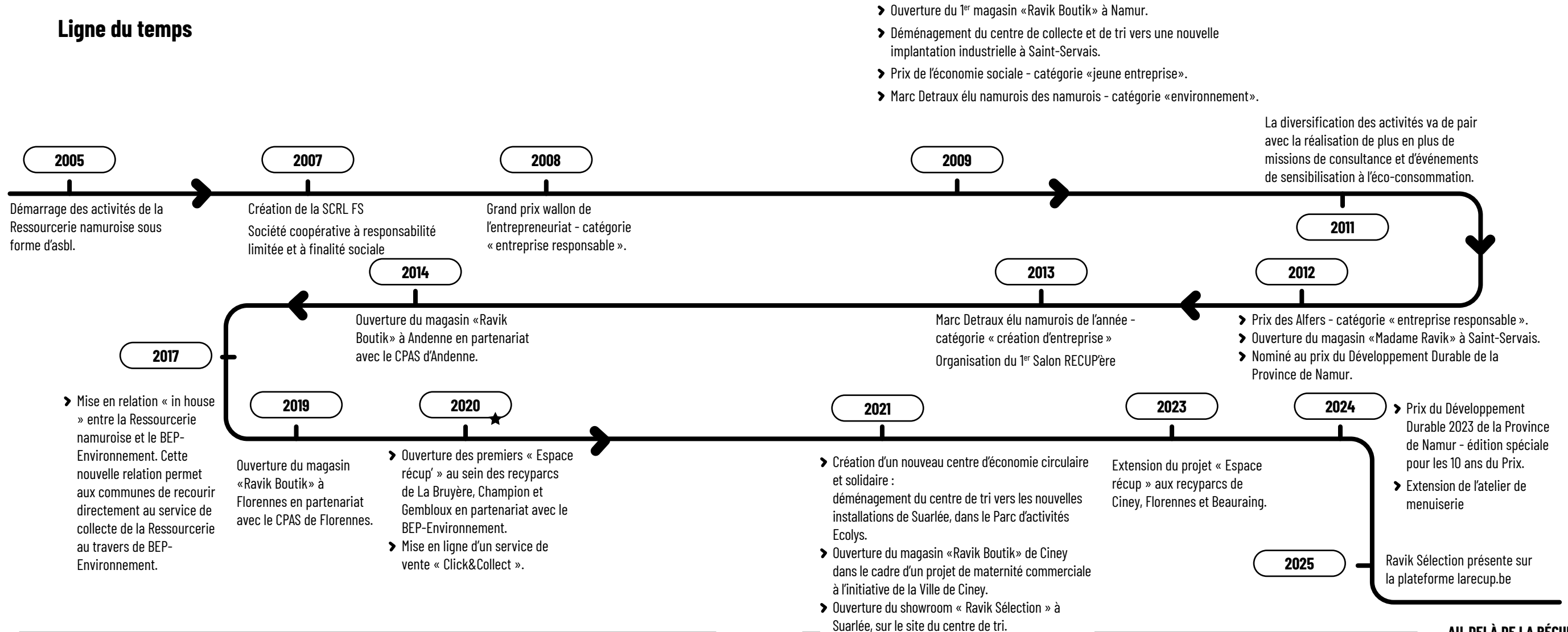
ConcertES, la plateforme de concertation des organisations représentatives de l'économie sociale en Wallonie, accompagne et défend les acteurs du secteur. Elle soutient le développement de modèles économiques qui conjuguent impact social, viabilité économique et transition écologique.

L'inscription de la Ressourcerie namuroise dans ces réseaux renforce sa capacité d'action, sa visibilité et son rôle d'acteur clé de l'économie circulaire et sociale en Wallonie.



## Les coulisses

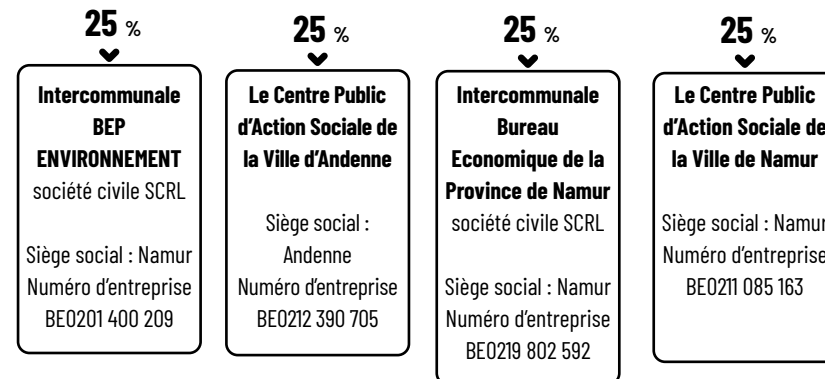
### Ligne du temps



## Les fondateurs

- « **NSS Technique** » - asbl ayant son siège social à 5002 Saint Servais, rue de Gembloux, 500 inscrite sous le numéro d'entreprise BE0866438147.
- « **La Ressourcerie namuroise** » - asbl ayant son siège social à 5020 Suarlée, Nouvelle Route de Suarlée 8, inscrite sous le numéro d'entreprise BE0874961477.
- « **Handicap et Participation** » - asbl ayant son siège social à 5020 Suarlée, Nouvelle Route de Suarlée 8, inscrite sous le numéro d'entreprise 0453999788.
- **Monsieur Marc Detraux** - demeurant à 5351 Haillot, rue Saint Mort, 180 inscrit au registre national sous le numéro 68072321983.

## Les coopérateurs



Depuis 2023 : nouveau Code des Sociétés. Modification des statuts portant, entre autre, sur la nouvelle dénomination de la société, soit une société coopérative agréée comme entreprise sociale.

## Conseil d'administration

Le conseil d'administration de la Ressourcerie est composé à 100% d'entités publiques, avec des représentants du CPAS de Namur et d'Andenne, ainsi que du BEP et du BEP-E.

- **La composition**
- Monsieur **Michel Villan** (Président)
- Madame **Véronique Arnould** (Administrateur délégué / BEP-E)
- Monsieur **Philippe Noël** (Administrateur / CPAS Namur)
- Monsieur **Vincent Cao** (Administrateur / BEP)
- Monsieur **Marc Detraux** (Administrateur / Ressourcerie namuroise)
- Madame **Sandrine Cruspin** (Administrateur / CPAS Andenne)

Selon les principes de l'économie sociale, les actionnaires ne sont pas rémunérés.

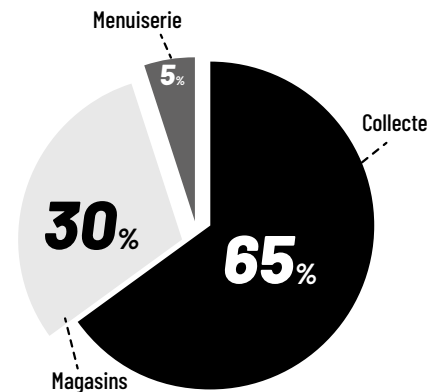


## Amélioration continue

### Compte de résultats

Le chiffre d'affaires de 3 334 940 € se répartit comme suit : Collecte : 65% - Magasins Remploi : 30% - Menuiserie : 5%

#### Répartition du chiffres d'affaires



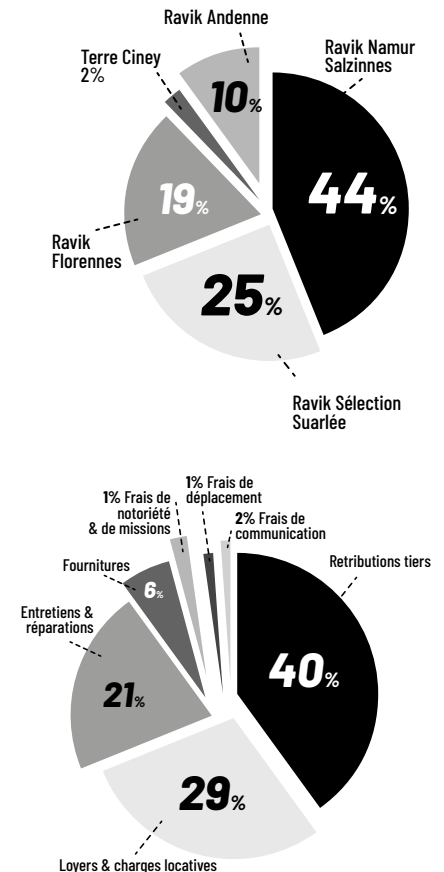
#### Biens et services

(Frais d'exploitation : 1 416 512 €)

Les loyers et rétributions de tiers combinent 70% de ce poste et sont composés des loyers et sous-traitance magasins, centre de tri, de la sous-traitance juridique et comptable par le BEP, de la location et du transport des conteneurs, du traitement et de la valorisation des déchets,...

#### Répartition du CA magasin

(Total magasins 895k€, Salzinnes en forte croissance)



## Gestion des instances

En 2017, la Ressourcerie namuroise est devenue une structure 100 % publique, la soumettant aux réglementations sur les marchés publics et au Code de la Démocratie Locale et de la Décentralisation en tant que Société à Participation Publique Locale Significative.

**Face à la multiplication des contraintes légales et à la croissance continue de ses activités, la Ressourcerie a structuré un partenariat avec le BEP, qui dispose de l'expertise nécessaire pour assurer sa conformité et l'accompagner dans son développement.**

Grâce à cette collaboration, la Ressourcerie bénéficie d'un soutien stratégique permettant de :

- Optimiser et pérenniser ses opérations de collecte et de réemploi
- Renforcer sa structuration juridique et administrative pour mieux gérer l'évolution de son organisation
- Garantir la conformité légale tout en pérennisant son développement et sa mission

Depuis 2023, une convention d'accompagnement juridique et administratif a été mise en place, couvrant plusieurs axes :

### ➤ Gestion des instances de la Ressourcerie

- Mise à disposition de l'outil digital E-Conseil pour la gestion des réunions
- Planification et suivi des réunions des instances
- Rédaction des convocations et procès-verbaux à partir des éléments fournis
- Rédaction des rapports obligatoires liés au Code de la Démocratie Locale et de la Décentralisation (hors rapport de gestion)



### ➤ Suivi des marchés publics

- Assistance et conseil pour la passation et l'exécution des marchés publics
- Validation juridique des documents avant approbation
- Formation continue du personnel sur les règles des marchés publics
- Accompagnement dans l'utilisation des outils digitaux dédiés

### ➤ Conseil juridique & administratif

- Avis sur les marchés publics et leur conformité.
- Conseils sur le Code de la Démocratie Locale et de la Décentralisation.
- Accompagnement en droit social et droit des associations.

### ➤ Service financier

- En 2024, le service financier a renforcé son appui en assumant la gestion comptable et en déployant de nouveaux outils, optimisant ainsi les processus d'approbation et approfondissant l'analyse comptable analytique.

### ➤ Service IT

En 2025, la Ressourcerie namuroise a lancé une réflexion stratégique pour sécuriser et professionnaliser sa gestion informatique, face à des ressources internes limitées et des exigences réglementaires croissantes (RGPD, NIS2, IA Act). S'inscrivant dans la continuité des collaborations avec le BEP sur les volets juridique, administratif et financier, un partenariat IT a été développé.

Mis en œuvre en 2026, il prévoit l'hébergement des serveurs dans le data center du BEP, la gestion centralisée de l'infrastructure et des équipements, le renforcement de la sécurité, ainsi qu'un accès élargi au support et aux formations. Cette mutualisation vise à réduire les risques opérationnels, renforcer la résilience face aux cybermenaces et garantir une gouvernance conforme aux exigences légales.

## Réduction de l'empreinte environnementale

Engagée dans une démarche d'amélioration continue, la Ressourcerie namuroise met en œuvre des actions concrètes pour limiter l'impact environnemental de ses activités, tant au niveau de l'énergie que des transports et de la logistique.

### **ÉNERGIE : AUTONOMIE ET EFFICACITÉ**

Le centre de tri s'étend sur près de 4 000 m<sup>2</sup> de bâtiments industriels. Le site est équipé de 600 panneaux photovoltaïques, représentant une puissance installée de 150 kWc. L'électricité verte produite sur place alimente une grande partie des activités de la Ressourcerie.

Un système d'accubloc permet de stocker l'énergie sous forme de chaleur, assurant une autoconsommation proche de 80 %. Cette chaleur est redistribuée dans l'ensemble du bâtiment pour le chauffage et l'eau chaude sanitaire.

Pour compléter ses besoins, la Ressourcerie s'approvisionne exclusivement en électricité 100 % verte et renouvelable.

En 2024, la consommation totale s'élevait à 243 MWh, dont 36 % issus de la production propre.

Par ailleurs, deux cuves de récupération d'eau de pluie de 20 m<sup>3</sup> chacune alimentent la salle de nettoyage et certaines installations techniques.

### **TRANSPORTS ET LOGISTIQUE : OPTIMISER LES FLUX, RÉDUIRE LES ÉMISSIONS**

La Ressourcerie poursuit une politique active de réduction de l'impact lié aux transports, en agissant à plusieurs niveaux.

### **OPTIMISATION DES TOURNÉES**

La flotte de 9 véhicules (permis B et C) est équipée de tablettes et de systèmes GPS embarqués.

Grâce à un logiciel de géolocalisation, les équipes logistiques optimisent les tournées de collecte et de livraison, limitant les kilomètres parcourus et les émissions de CO<sub>2</sub>.

### **COMPACTAGE DES FLUX DE RECYCLAGE**

Les conteneurs industriels mis à disposition par le BEP-Environnement et les partenaires de recyclage sont évacués régulièrement. L'acquisition d'un compacteur en 2023 permet d'optimiser le taux de remplissage des conteneurs et de réduire d'environ 40 % le nombre d'enlèvements et de transports associés.

### **CONDUITE RATIONNELLE ET FORMATION**

Tous les chauffeurs suivent régulièrement des formations CAP, incluant la conduite rationnelle et les techniques d'arrimage. Ces formations contribuent à réduire la consommation de carburant, les émissions polluantes et à renforcer la sécurité.

### **DIGITALISATION DES DOCUMENTS**

La Ressourcerie poursuit la numérisation des documents de transport et des fiches de collecte, désormais gérés via les tablettes embarquées. Cette démarche réduit l'usage du papier et améliore la traçabilité des opérations.

## Prévention, sécurité & bien-être



La Ressourcerie namuroise poursuit son développement en consolidant son engagement pour le réemploi et la création d'emplois locaux. Cette croissance s'accompagne d'une intégration renforcée des enjeux de prévention, de sécurité et de bien-être à tous les niveaux de l'organisation.

L'augmentation des volumes collectés, l'élargissement du nombre de communes desservies, le renforcement des activités de réparation et de préparation au réemploi, ainsi que le développement du réseau de vente RAVIK et de l'atelier de menuiserie (pleinement opérationnel depuis début 2025) nécessitent une organisation toujours plus structurée, adaptée aux métiers et aux nouveaux risques professionnels.

La visite d'inspection du SPF Emploi du 21 novembre 2024 a confirmé que l'organisation était globalement conforme, tout en formulant plusieurs pistes d'amélioration, immédiatement intégrées dans les actions de 2025.

### STRUCTURATION DE LA POLITIQUE DE PRÉVENTION

En 2025, le Conseiller en prévention a concentré son action sur l'atelier de menuiserie, en réponse aux risques industriels spécifiques (dont ATEX).

La Ressourcerie a engagé :

- L'élaboration d'un plan de prévention à 5 ans, définissant les orientations stratégiques
- La mise en place d'un plan d'actions annuel, pour un suivi opérationnel et progressif.

### ACTIONS MISES EN PLACE ET EN COURS

#### Conseiller en prévention

Florent De Leeuw a suivi et finalisé en janvier 2026 sa formation de Conseiller en Prévention - Niveau 2, renforçant l'expertise interne.

#### Groupe de travail prévention, sécurité et bien-être

Sa mise en place est prévue en 2026 pour favoriser une approche collective et transversale des enjeux liés aux conditions de travail.

#### Médecine du travail

La collaboration est renforcée pour améliorer la prévention, adapter les postes et optimiser les conditions de travail.

### UNE DÉMARCHÉ DURABLE

Un plan d'actions global est en cours d'élaboration et sera présenté au Conseil d'administration. Cette démarche structurée réaffirme la volonté de la Ressourcerie d'offrir un environnement de travail sûr, sain et respectueux, tout en poursuivant son développement social et économique.

La prévention, la sécurité et le bien-être constituent ainsi des piliers essentiels du projet de la Ressourcerie, au même titre que le réemploi, l'insertion socioprofessionnelle et la transition vers une économie circulaire.

## Stratégie de communication

### RENFORCEMENT DE L'IDENTITÉ ET DE LA LISIBILITÉ DU PROJET

En 2025, la Ressourcerie namuroise a engagé un travail visant à renforcer et clarifier son identité de marque afin d'améliorer la lisibilité du projet auprès de ses différents publics : citoyens, partenaires publics, entreprises et clients. Cette démarche poursuivait deux objectifs principaux : structurer l'identité visuelle et communicationnelle et mieux valoriser la dimension humaine, sociale et environnementale des activités.

Plusieurs axes d'amélioration ont été identifiés :

- Clarifier les services afin de rendre l'organisation des activités plus lisible (Collecte, Fabrik Menuiserie, Boutiks).
- Mieux expliquer le parcours des objets, de la collecte à leur remise en vente ou transformation.
- Faire évoluer la baseline afin de refléter plus justement l'engagement de la Ressourcerie.
- Renforcer la cohérence graphique et la reconnaissance de la marque.
- Mettre davantage en avant les équipes et les savoir-faire.
- Des ajustements ont été progressivement mis en place au cours de l'année 2025 afin de renforcer la cohérence globale de la communication et la visibilité de la Ressourcerie namuroise.

### COMMUNICATION AU SERVICE DE LA STRATÉGIE 2026-2028

La communication constitue un levier transversal au service du développement de la Ressourcerie.

Elle vise notamment à :

- renforcer la lisibilité du modèle économique et social ;
- valoriser le travail réalisé dans les différents secteurs ;
- soutenir le développement commercial des activités ;
- renforcer le lien avec le territoire et les partenaires.

Dans un contexte où la Ressourcerie cherche à accroître la valeur créée à partir de flux stabilisés, la communication contribue également à mieux faire connaître les produits issus du réemploi, à valoriser les savoir-faire des ateliers et de la menuiserie, et à

renforcer l'attractivité des magasins.

### MODERNISATION DES OUTILS DE COMMUNICATION

La période 2026-2027 sera marquée par plusieurs chantiers visant à moderniser les outils de communication.

#### Refonte du site internet

Le site actuel, développé sous WordPress, fera l'objet d'une refonte complète et sera intégré à l'environnement Odoo, en cohérence avec l'ERP utilisé en interne.

L'objectif est de proposer un site plus clair, orienté utilisateur, permettant de mieux présenter les services, les activités et les réalisations de la Ressourcerie.

#### SIGNALÉTIQUE DU SITE D'ACTIVITÉ

Un travail sera également mené sur la signalétique du bâtiment afin d'améliorer l'orientation des visiteurs, la lisibilité des différents pôles d'activité et la cohérence visuelle du site.

### COMMUNICATION INTERNE

Une réflexion sera engagée sur les outils de communication interne afin d'améliorer la circulation de l'information, la compréhension des orientations stratégiques et la coopération entre les différents secteurs.

### ÉVÉNEMENT STRUCTURANT : LES 20 ANS DE LA RESSOURCERIE

La période stratégique 2026-2028 coïncide avec les 20 ans de la Ressourcerie namuroise.

Cet anniversaire constituera une opportunité de valoriser le chemin parcouru, de mettre en lumière les équipes et de renforcer les liens avec les partenaires et le territoire.

Il sera conçu comme un moment fédérateur pour les équipes, les partenaires et le grand public.

## Visibilité stratégique 2026 > 2028

### CLARIFIER LE CAP, CHANGER D'ÉCHELLE ET BÂTIR UN MODÈLE ROBUSTE, CRÉATEUR DE VALEUR ÉCONOMIQUE, SOCIALE ET TERRITORIALE

La Ressourcerie Namuroise s'est imposée comme un acteur clé de l'économie circulaire et de l'insertion socioprofessionnelle. Son modèle articule collecte d'encombrants, réemploi des objets et des matières, création d'emplois et accompagnement de publics fragilisés, en s'appuyant sur un mix de financements publics, d'activités marchandes et d'engagement humain.

Une évolution progressive a renforcé les activités marchandes, professionnalisé les secteurs et introduit un pilotage économique plus rigoureux. Cela a permis de mieux identifier les leviers de création de valeur et de mesurer les limites du modèle historique, notamment la collecte à domicile limitée géographiquement et financièrement.

La stratégie 2026-2028 marque un changement de niveau : faire mieux plutôt que plus, consolider un modèle générateur de valeur économique, sociale et territoriale, et positionner la Ressourcerie comme référence territoriale en économie circulaire performante.

### CAP STRATÉGIQUE

La priorité est de sécuriser durablement la mission sociale et environnementale en consolidant le modèle économique fondé sur :

- la création de valeur ajoutée à partir de flux stables ;
- la maîtrise des coûts et des débouchés ;
- la mobilisation collective des équipes et instances de gouvernance.

### POSTURE STRATÉGIQUE

La Ressourcerie affirme son identité d'entreprise de production à caractère social :

- lecture économique rigoureuse de chaque activité ;
- arbitrages clairs sur les ressources ;
- capacité à renoncer aux pratiques non créatrices de valeur ;
- responsabilité partagée pour la solidité financière.

### LOGIQUE ÉCONOMIQUE : DU VOLUME À LA VALEUR

Le développement repose désormais sur la valeur plutôt que le volume, avec trois leviers principaux :

- Mieux sourcer : diversification et qualification des flux ;
- Mieux valoriser : restauration, réparation et transformation ;
- Mieux vendre : magasins et débouchés commerciaux renforcés.

### CHAÎNE DE VALEUR INTÉGRÉE

Chaque maillon > collecte, tri, réemploi, menuiserie, magasins est piloté comme un système intégré, visant à maximiser la valeur extraite et la soutenabilité humaine.

**« Le pessimiste voit la difficulté dans chaque opportunité. L'optimiste voit l'opportunité dans chaque difficulté. »**

Winston S. Churchill

### POSITIONNEMENT DES SECTEURS

- Collecte : socle stabilisé, diversification qualitative et diversifiée plutôt que croissance volumique.
- Tri : nœud stratégique central, traçabilité et pilotage économique via ERP.
- Préparation au réemploi : pôle structurant, valorisation maximale et montée en compétences.
- Menuiserie : industrialisation, maîtrise des coûts et standardisation pour garantir rentabilité et qualité.
- Magasins : pilotage commercial pour orienter flux, valoriser produits et optimiser ventes.
- Insertion professionnelle : parcours structurés et partenariats renforcés pour l'emploi durable.

### LIGNES DE FORCE FINANCIÈRES

La stratégie repose sur :

- diversification et qualification du sourcing ;
- montée en valeur via le réemploi ;
- industrialisation de la menuiserie ;
- pilotage commercial des magasins ;
- maîtrise stricte des coûts et investissements.

L'autonomie financière et la robustesse économique sont au service de la mission sociale.

### CONDITIONS DE RÉUSSITE ET GOUVERNANCE

La réussite repose sur :

- arbitrages clairs et pilotage fondé sur la donnée ;
- coordination entre secteurs et instances ;
- confiance, coopération et responsabilité partagée ;
- évolution de la culture économique et montée en maturité des pratiques managériales.

La stratégie 2026-2028 consolide un modèle fondé sur la valeur plutôt que le volume, avec une articulation cohérente des secteurs et une gouvernance renforcée. La Ressourcerie vise à être un acteur économique structurant, créateur de valeur locale, d'emplois durables et de solutions concrètes face aux défis environnementaux, tout en préservant l'équilibre humain et social.

**« Prendre soin du territoire, c'est prendre soin des liens entre les personnes, les savoirs et les ressources. Là où tout est relié, l'équilibre devient possible. »**

Sagesse Kogis

# AU-DELÀ DE LA RÉCUP'

**La Ressourcerie namuroise**

Nouvelle Route de Suarlée 8

5020 Suarlée (ZI Ecolys)

081 260 400 - [info@laressourcerie.be](mailto:info@laressourcerie.be)

[www.laressourcerie.be](http://www.laressourcerie.be)